

Návod na instalaci a používání cyklocomputerů TREK Incite 6, 8, 9 a 11

Tento návod vysvětluje instalaci a používání několika typů cyklocomputerů Incite od firmy TREK. Některé funkce lze využívat pouze u vyšších modelů, které jsou řazeny vzestupně - 6, 8, 9 a 11. Číslo udává počet funkcí. Prosím, přečtěte si pozorně tento návod před prvním použitím a uschovejte jej pro případné další vysvětlení. Pokud by byly některé informace nejasné, obraťte se na svého prodejce nebo na dovozce: Bretton s.r.o., Kodaňská 77, 101 00 Praha 10 tel.: 267 912 679, e-mail: kola@bretton.cz

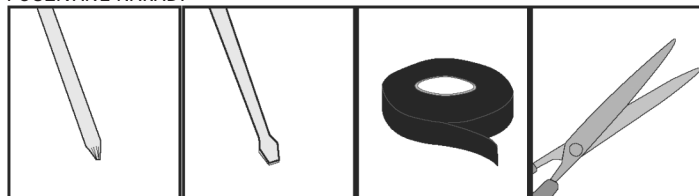
BEZPEČNOST

Pokud jedete na kole, nesledujte údaje na displeji příliš dlouho! Můžete najet do výmolu nebo trefit překážku, která způsobí ztrátu kontroly nad kolem a pád! Vždy se před jízdou ujistěte, zda vedení od snímače na přední vidlici je v dostatečné vzdálenosti od pláště a drátů předního kola. Uvolněné vedení by mohlo způsobit váš pád nebo by znemožnilo používání cyklocomputeru.



INSTALACE

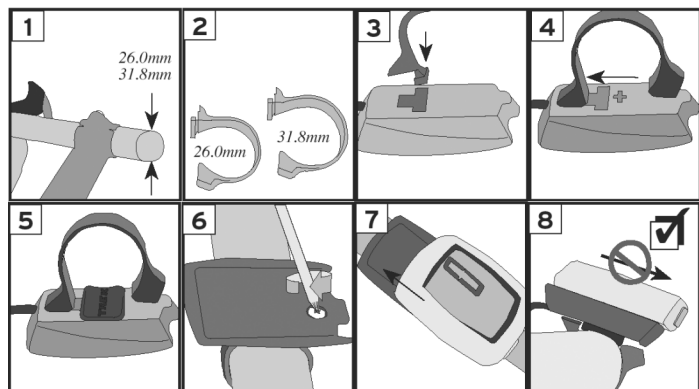
POUŽÍVANÉ NÁŘADÍ



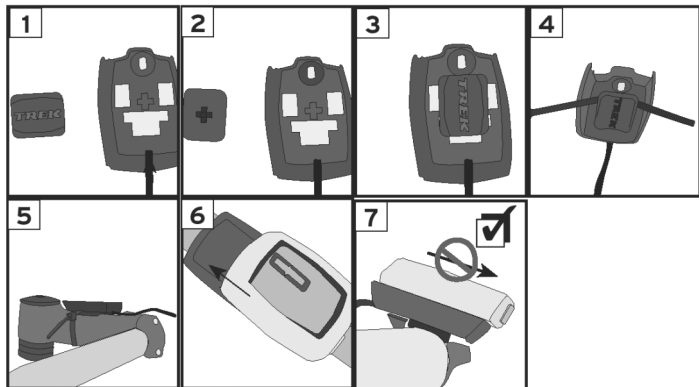
• Upevnění cyklocomputeru

Trek Incite cyklocomputery mohou být upevněny buď na řídítka, nebo na představec – vyberte si a postupujte podle následujících obrázků.

INSTALACE NA ŘÍDÍTKA



INSTALACE NA PŘEDSTAVEC

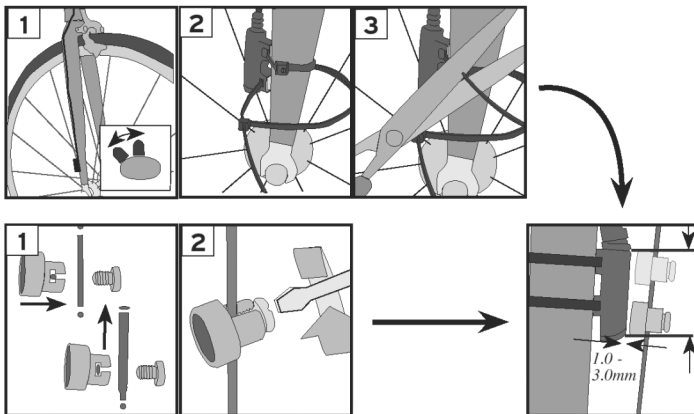


• Umístění magnetu na dráty kola a snímače na vidlici

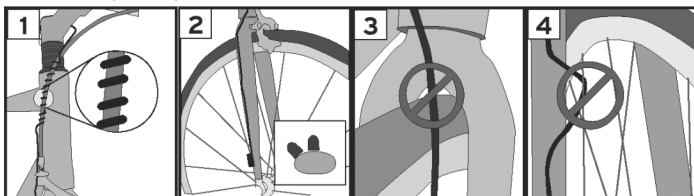
Magnet a snímač se nesmí navzájem dotýkat, jejich vzdálenost při otáčení má být v rozmezí 1-3mm. Posunutím po nahoru nebo dolů dosáhnete požadovaného rozmezí.

Pokud vlastníte model Incite 11 s měřením kadence, pak kratší vedení nainstalujte na rám a kliku podle obrázku.

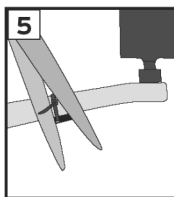
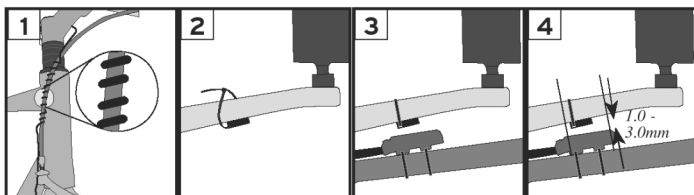
UPEVNĚNÍ SNÍMAČE A MAGNETU



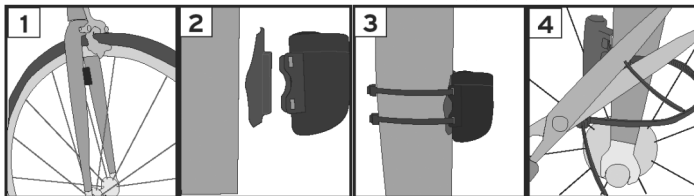
VEDENÍ KE SNÍMAČI



UPEVNĚNÍ SNÍMAČE A MAGNETU NA MĚŘENÍ FREKVENCE ŠLAPÁNÍ



UPEVNĚNÍ BEZDRÁTOVÉHO SNÍMAČE (pouze Incite 8)



NASTAVENÍ CYKLOCOMPUTERU

Před prvním použitím musí být tento cyklocomputer nastaven a doplněn údajem o průměru kola tak, aby mohl správně kalkulovat další výstupy.

• Nastavení jednotlivých veličin probíhá podle obrázků následovně:

Spodní tlačítko – Mode, boční tlačítko – Set
Spodním tlačítkem vyhledáte nastavovanou veličinu a boční tlačítko podržte cca 2 vteřiny – údaj začne blikat. Spodním tlačítkem pak nastavte požadovanou hodnotu. Proces ukončete stisknutím bočního tlačítka.

TABULKA SE SYMBOLY

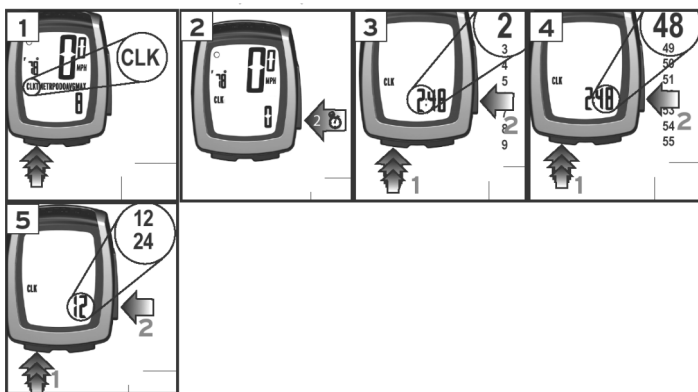
	zmáčkněte jednou toto tlačítko
	podržte toto tlačítko cca 2 vteřiny
	zmáčkněte tlačítko kolikrát je třeba (až se objeví požadovaný údaj)
1 2	nejprve proveďte operaci označenou 1, pak úkon číslo 2
CLK	hodiny, lze nastavit 12 nebo 24 hodinový cyklus
TME	ujetý čas ve formátu – hodiny : minuty : vteřiny
TRP	ujetá vzdálenost v km nebo mílích
ODO	celková ujetá vzdálenost v km nebo mílích
AVG	průměrná rychlost v km/h nebo mph
MAX	maximální dosažená rychlost v km/h nebo mph
CAD	frekvence šlapání (otáčky kliky za minutu)

FUNKCE

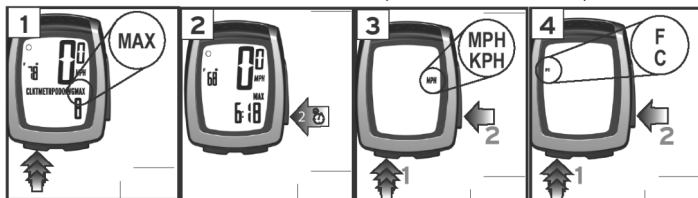
Upozornění! U některých modelů nelze využívat všech níže uvedených funkcí.

- **Speed** – okamžitá rychlost kola udávaná buď v KMH (kilometrech za hodinu), nebo MPH (míle za hodinu)
- **CLK (Clock)** – čas udávaný v hodinách a minutách, lze nastavit 12 nebo 24 hodin
- **TME (Time)** – čas, který uplynul od posledního vynulování (hodiny:minuty:vteřiny)
- **MAX (Maximum speed)** – maximální rychlost dosažená od posledního vynulování
- **TRP (Trip distance)** – ujetá vzdálenost od posledního vynulování, míle nebo km
- **ODO (Odometr)** – celková ujetá vzdálenost od instalace nebo nového naprogramování
- **AVG (Average speed)** – průměrná rychlost dosažená od posledního vynulování
- **CAD (Cadence)** – frekvence šlapání = počet otáček klik za minutu
- **Temperature** – okamžitá teplota ve °Celsia nebo Fahrenheita, aktualizovaná každých 30 vteřin
- **Pacer** – trojúhelník ukazuje, jestli vaše okamžitá rychlost je vyšší (nahoru), nebo nižší (dolů) než rychlost průměrná
- **Wheel select** – lze použít na dva různé průměry kola, jedna nebo dvě kružnice

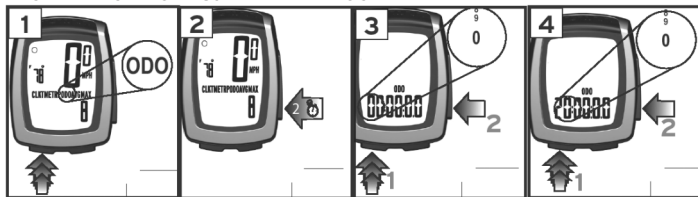
NASTAVENÍ HODIN



NASTAVENÍ VELIČIN A JEJICH JEDNOTEK (RYCHLOST A TEPLOTA)



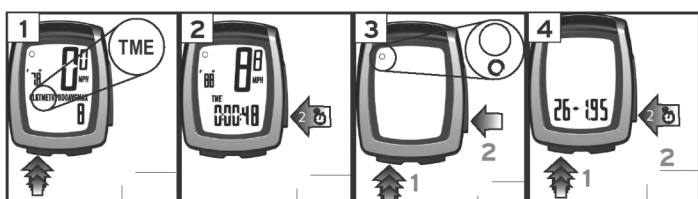
NASTAVENÍ CELKOVÉ UJETÉ VZDÁLENOSTI



• Nastavení obvodu kola – Wheel Size

Vyberte spodním tlačítkem zkratku TME, boční tlačítko podržte cca 2 vteřiny – na displeji zůstane pouze malá kružnice vlevo nahoře. Spodním tlačítkem vyberte údaj o rozměru vašeho pláště – je uveden na jeho boku. Např. 26-2.2 pro kolo horské nebo 700-35 pro kolo crossové. Nejpřesnější zadání je čtyřmístný údaj o obvodu kola v mm.

NASTAVENÍ OBVODU KOLA

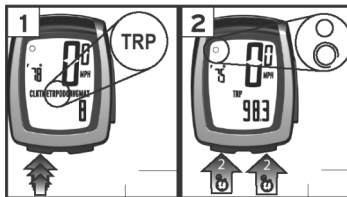


700 x 20	26 x 1.50
700 x 23	26 x 1.90
700 x 25	26 x 1.95
700 x 28	26 x 2.0
700 x 32	26 x 2.1
700 x 35	26 x 2.2
700 x 38	

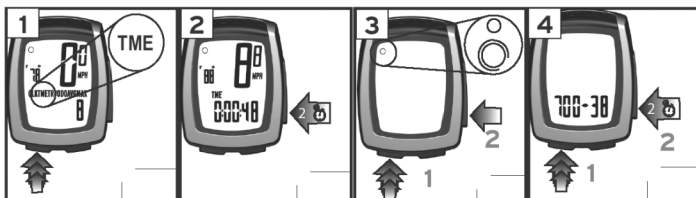
• Výběr ze dvou velikostí kol

Pokud používáte váš cyklocomputer na dvou různých kolech, nastavíte si pro každý průměr kola jiný obvod – ikonka kružnice 1 a 2 vlevo nahoře. Přepínání mezi nimi pak provedete nastavením na TRP a současným stisknutím spodních tlačítek na 2-3 vteřiny.

VÝBĚR ZE DVOU VELIKOSTÍ KOL



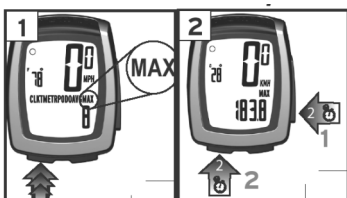
NASTAVENÍ OBVODU KOLA (PŘI POUŽÍVÁNÍ TAKÉ NA DRUHÉM KOLE)



• Vynulování hodnot TRP, AVG, TME, MAX

Pokud chcete cyklocomputer vynulovat, například na začátku jízdy, nastavte nejprve údaj MAX. Pak stisknete boční tlačítko a současně s ním podržte 2-3 vteřiny jedno ze dvou spodních tlačítek. Údaje o denní ujeté vzdálenosti, průměrné rychlosti, ujetém čase a maximální rychlosti budou nastaveny v té chvíli na 0. V případě, že si uděláte během jízdy zastávku, údaje zůstávají uloženy do začátku další jízdy. Pak jsou průběžně aktualizovány, než je ručně vynulujete.

VYNULOVÁNÍ DISPLEJE PŘI ZAČÁTKU JÍZDY

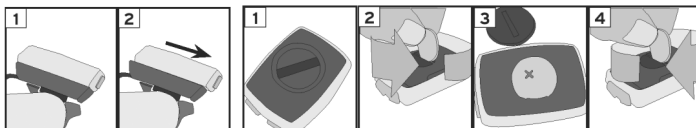


VÝMĚNA BATERIÍ

Pokud je displej málo viditelný nebo ukazuje údaje nepravdělně, je potřeba vyměnit baterie, což se může stát už po 6 měsících. Typ používané baterie je CR 2032 lithiová 3V. Na spodní straně cyklocomputeru naleznete drážku pro větší minci a pootočením proti směru hodinových ručiček uvolníte kryt baterie. Novou baterii vložte znaménkem + nahoru a opět pomocí mince uzavřete. Pozor na správné uložení těsnícího gumového kroužku! Staré baterie vracejte pouze na sběrná místa!

SUNDÁNÍ COMPUTERU

VÝMĚNA BATERIE



MOŽNÉ PROBLÉMY, JEJICH PŘÍČINY A ZPŮSOB ODSTRANĚNÍ ZÁVADY

• Displej nic nezobrazuje

> cyklocomputer je v režimu „spánku“ – stiskněte některé tlačítko

> baterie je vybitá nebo křivě vložena – vložte novou baterii správně znaménkem + nahoru

• Žádné nebo neodpovídající údaje na displeji (displej se „zbláznil“)

> magnet je posunutý nebo je vzdálen příliš daleko od snímače – zkontrolujte vzájemnou polohu magnetu a snímače, aby byly souběžně ve vzdálenosti 2–3 mm

> baterie je už slabá – vyměňte ji dle výše uvedených instrukcí

• Nesprávný údaj o rychlosti či ujeté vzdálenosti

> je špatně vložen údaj o obvodu kola – správný rozměr najdete na plášti ve tvaru: průměr x šířka pláště, např. 26 x 2,2 nebo 700 x 38, nejpřesnější je změřit jedno otočení kola v mm a tento čtyřmístný údaj zadat do paměti – viz výše.

• Displej nezobrazuje údaje o frekvenci šlapání – kadenci (typ Incite 11i)

> pravděpodobně je snímač na rámu a magnet na klice příliš vzdálen nebo jste zaměnili snímače rychlosti a kadence

> zkontrolujte vzájemnou polohu magnetu a snímače, aby byly souběžně ve vzdálenosti 2–3 mm nebo zaměňte snímače vpředu a vzadu

POSKYTOVANÁ ZÁRUKA

Na každý cyklocomputer Trek Incite je poskytována dvouletá záruka na vady výroby a materiálu. Oprávněné reklamace uplatňujte s dokladem o koupi v místě nákupu. Tato záruka se nevztahuje: na běžné opotřebení, životnost baterie, nesprávné nastavení a montáž, změnu nebo výměnu částí, které byly součástí balení cyklocomputeru, stejně jako nevhodné používání a zanedbávání péče o jednotlivé součásti.